

**محول ديل- 3.0 USB
إلى HDMI (وسيط متعدد عالي الوضوح) VGA (مصفوفة رسومات الفيديو) /
إيثرنت / 2.0 USB**

دليل المستخدم



طراز: DA100



NOTE (ملاحظة): تشير كلمة ملاحظة إلى معلومات هامة قد تساعدك على الاستخدام الأفضل لجهاز الحاسب الآلي الخاص بك



تحذير (CAUTION): تشير كلمة تحذير إلى احتمال حدوث تلف في الجهاز أو فقد في البيانات في حالة عدم إتباع البيانات



إنذار (WARNING): تشير كلمة إنذار إلى احتمال حدوث تلف بالممتلكات، أو إصابة شخصية أو الوفاة.

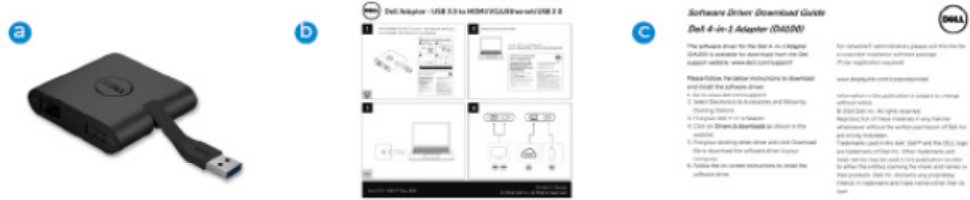


© 2014 Dell Inc، جميع الحقوق محفوظة.
إن المعلومات الواردة في هذا المستند عرضة للتغيير بدون سابق إشعار. يمنع منعًا باتًا إعادة إصدار هذه المواد بأي طريقة أيًا كانت بدون الحصول على تصريح كتابي من شركة ديل.

العلامات التجارية المستخدمة في هذا النص: تعد ديل وشعار ديل علامات تجارية مملوكة لشركة ديل، أما Intel®، Atom™، Core™، Centrino®، Windows®، Microsoft®، وشعار زر البدء من ويندوز (Windows start button) فهي إما علامات تجارية أو علامات تجارية مسجلة لمؤسسة ميكروسوفت في الولايات المتحدة الأمريكية أو الدول الأخرى أو كلاهما، Bluetooth® علامة تجارية مسجلة تملكها مؤسسة بلوتوث اس أي جي وتستخدمها إنتل بموجب ترخيص، Blu-ray Disc™ علامة تجارية مسجلة تملكها بلو راي ديسك أسوسياشين (BDA) وترخص لاستعمالها في الأقراص والمشغلات، قد تُستخدم علامات تجارية وأسماء تجارية أخرى في هذا المستند للإشارة إلى إيمان الكيانات المالكة لهذه العلامات والأسماء أو إلى منتجاتها. لا تتحمل شركة ديل أي مسؤولية علامات تجارية أو أسماء تجارية غير التي تملكها.

الفهرس

- (أ) (a) محول ديل- 3.0 USB إلى HDMI (وسيط متعدد عالي الوضوح) / VGA (مصنوفة رسومات الفيديو) / إيثرنت / 2.0 USB - DA100
(ب) (b) دليل الإعداد السريع.
(ت) (c) دليل تحميل البرنامج



المواصفات

مدخل المنبع

- 3.0USB

مخارج المصب

- 2.0 USB
- HDMI (وسيط متعدد عالي الوضوح)
- VGA (مصنوفة رسومات الفيديو)
- إيثرنت جيجا بايت

معدل الدقة/ التحديث

- عرض فردي: 1 × HDMI (وسيط متعدد عالي الوضوح) (1152 × 2048 حد أقصى) / 60 هرتز.
- عرض فردي: 1 × VGA (مصنوفة رسومات الفيديو) (1080 × 1920 حد أقصى) / 60 هرتز

عرض المنتج

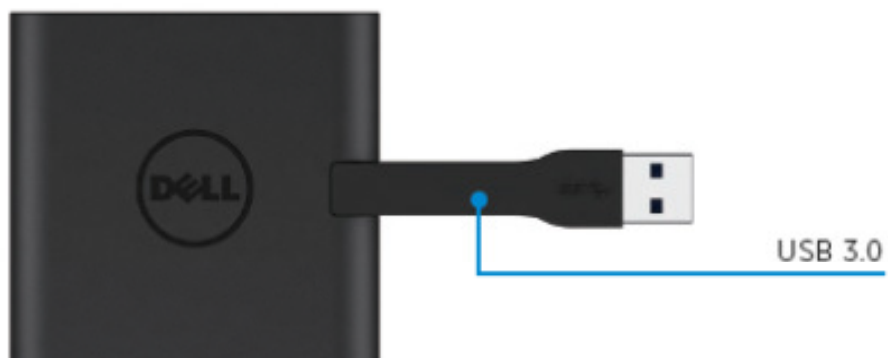
مسقط أمامي



مسقط خلفي



مسقط علوي



متطلبات النظام الموصى بها

الأجهزة

- إنتل ثنائي النواة CPU 2 جيجا هرتز أو أفضل
- منفذ مخرج USB 3.0

نظام التشغيل

نظام التشغيل ويندوز (ويندوز 10، 8، 7، 8.1) 64/32 بايت
Wins OS (Win 7 , 8, 8.1.10) 32/64 bits

درجة حرارة التشغيل

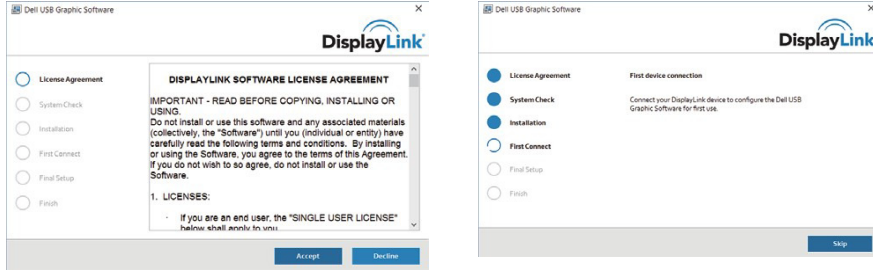
الحد الأقصى لدرجة حرارة التشغيل 40 درجة مئوية

تثبيت ويندوز 7/8/8.1/10

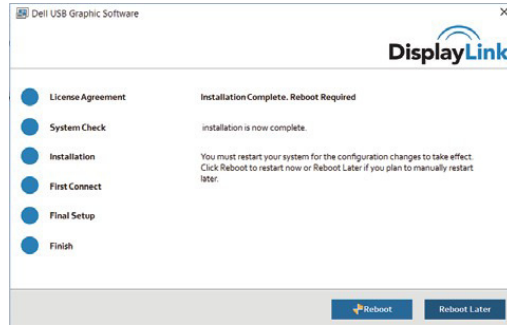
ملحوظة: لا تصل المحول الخاص بك بجهاز الحاسب الآلي قبل تثبيت برامج التشغيل.

1- حمل برنامج التشغيل من الرابط <http://www.dell.com/support/>.
اضغط مرتين على "Displaylink.exe" عند تحميل برامج التشغيل.

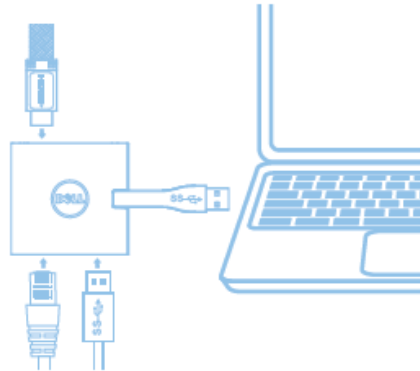
2- بعد التثبيت، يرجى قبول اتفاقية ترخيص المستخدم النهائي للاستمرار.



3- اضغط على أيقونة "قبلت". حينها سيثبت برنامج ديسبلاي لينك كور "DisplayLink Core software" وديسبلاي لينك جرافيكس DisplayLink Graphics



4- وصل محطة التثبيت الخاصة بك والأجهزة الطرفية بالحاسب الآلي.
*يدعم المحول قدرة مخرج فيديو فردي بوجود اختيار منفذين: 1x HDMI أو 1x VGAX



قائمة إدارة ديسبلاي لينك DisplayLink

الخيار القائمة	الوصف
DisplayLink Manager	إن الضغط على هذا العنصر يعرض نسخة برنامج ديسبلاي لينك DisplayLink
Check for Updates	التحقق من تحديثات الويندوز
DisplayLink Devices	التحقق من اتصال الأجهزة بديسبلاي لينك
Audio Setup	يفتح نافذة تهيئة صوتيات الويندوز
Video Setup	يفتح نافذة تهيئة دقة شاشة الويندوز
Screen Resolution	يعرض قائمة من إعدادات دقة الشاشة المتاحة
Screen Rotation	تدور الشاشة في اتجاه عقارب الساعة أو عكس اتجاه عقارب الساعة.
Extend To	يتم عرض الشاشة إلى اليمين أو اليسار من شاشة العرض الرئيسية.
Extend	يتم نافذة سطح المكتب على الشاشة.
Set as Main Monitor	إعداد الشاشة لتكون شاشة العرض الرئيسية
Notebook Monitor off	إغلاق شاشة النوت بوك ويجعل شاشة ديسبلاي لينك هي شاشة العرض الرئيسية.
Mirror	ينسخ الموجود على الشاشة الرئيسية ويعيد طبعه على هذه الشاشة.
off	يغلق الشاشة
Fit to TV	تستخدم هذه الوظيفة لضبط حجم النوافذ لتلائم شاشة التلفاز.

إعداد الشاشة في الوضع الممتد extended mode



1- اضغط أيقونة ديسبلاي لينك DisplayLink.

2- اختار تمديد (extend).

يمتد الجهاز الآن في الاتجاه الذي كان عليه في المرة الأخيرة التي كانت الشاشة فيه في هذا الوضع. للمزيد من التحكم، استخدم القائمة الفرعية Extend To واختر أحد هذه الخيارات. هذا الأمر يضع الجهاز في وضع التمديد ويضعه على يسار أو يمين أو أعلى أو أسفل الشاشة الرئيسية (الأساسية).

إعداد الشاشة في وضع المرآة mirror mode



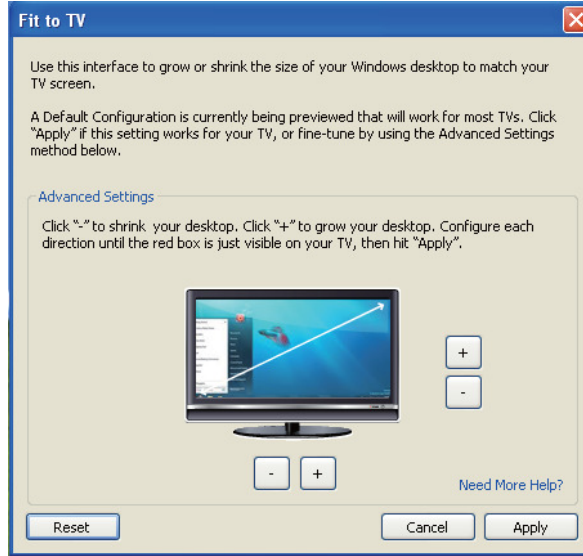
1- اضغط أيقونة ديسبلاي لينك DisplayLink.

2- اختار مرآة (Mirror).

تُنسخ إعدادات دقة الشاشة، وعمق الألوان ومعدل التحديث الخاص بالشاشة الرئيسية على الشاشة المتصلة بجهاز ديسبلاي لينك USB جرافيكس DisplayLink USB Graphics.

تهيئة الملائمة للتلفاز

- 1- لتهيئة الملائمة للتلفاز، اختر الخيار المناسب من DisplayLink GUI. تظهر الواجهة التالية:



- 2- كما أنك سترى أيضًا إطار أحمر على شاشة ديسبلاي لينك DisplayLink يوضح الإطار الأحمر حجم النافذة الجديدة لسطح المكتب. استخدم أدوات التحكم "+" و "-" للملائمة إلى TV GUI. يرجى تغيير حجم الإطار الأحمر حتى يتواءم مع شاشة التلفاز. ملحوظة: إن التهيئة الأقل لحجم الإطار يمكن تحقيقها بالضغط على مفتاح التحكم CTRL والضغط على "+" و "-".
- 3- بمجرد وجود الإطار الأحمر على حواف شاشة التلفاز، اضغط تطبيق لإعادة تحديد حجم نافذة سطح المكتب.



دليل استكشاف الأخطاء وإصلاحها لمحول ديل 4-1 (DA100)

الحلول المقترحة	استكشاف الأخطاء
تحقق من كابلات توصيل الفيديو. افصله عن الطاقة الكهربائية، انتظر 10 ثواني، ثم أعد الاتصال مرة أخرى.	لا يوجد مقطع فيديو على الشاشة الموصلة بالمحول.
تحقق من توصيل كابلات الفيديو تحقق من التحكم في مستوى دقة الشاشة لوحة/ جميع عناصر لوحة التحكم/ شاشة العرض/ دقة الشاشة	مقطع الفيديو على الشاشة الموصلة مشوه أو تالف
تغيير الإعدادات عن طريق أي مما يلي: <ul style="list-style-type: none"> • التهيئة باستخدام لوحة التحكم/ جميع عناصر لوحة التحكم/ العرض/ تغيير إعدادات العرض. • التغيير باستخدام تدوير "مفتاح ويندوز +P". 	مقطع الفيديو على الشاشة الموصلة لا تعرض في وضع التمديد
افصله عن التيار الكهربائي، انتظر 10 ثواني، ثم أعد الاتصال مرة أخرى. حدثه إلى أحدث برنامج تشغيل تحكم في المضيف USB 3.0 host controller driver	منافذ USB لا تعمل على المحول
دعم محتوى HDCP غير متاح حاليًا	محتوى HDCP غير قادر على العرض على الشاشة المتصلة
احصل على برنامج التثبيت باستخدام أي مما يلي: <ul style="list-style-type: none"> • تحميل أحدث برامج التشغيل من موقع ديسبلاي لينك الإلكتروني • التوصيل إلى تحديث ويندوز مع المحول (باستخدام واي فاي أو منفذ الإيثرنت الخاصة بالحاسب الآلي المحمول). 	برنامج تشغيل ديسبلاي لينك غير قادر على التثبيت
إزالة جميع أجهزة USB المتصل بالمحول، قد تتسبب بعض الأجهزة غير المؤهلة في إغلاق شاشة التشغيل.	فشل الحاسب الآلي المحمول في التشغيل أثناء توصيل المحول

معلومات تنظيمية

محول ديل 4-1 (DA100) يتوافق مع قواعد FCC/CE و الالتزام بالقواعد التنظيمية، والهندسية، والشؤون البيئية في جميع أنحاء العالم.

الاتصال بشركة ديل:

- 1- يرجى زيارة موقع www.dell.com/support
- 2- اختر تصنيف الدعم الخاص بك
- 3- اختر الخدمة المناسبة أو رابط الدعم بناء على احتياجك

أو يمكنك زيارة: <http://www.displaylink.com/support/>.